

ТМК ОУ «Диксонская средняя школа»

**ОРГАНИЗАЦИЯ СОЦИАЛЬНО-
ПСИХОЛОГИЧЕСКОЙ СЛУЖБЫ В ШКОЛЕ**

г.п.Диксон, 2023-2024г

Цель:

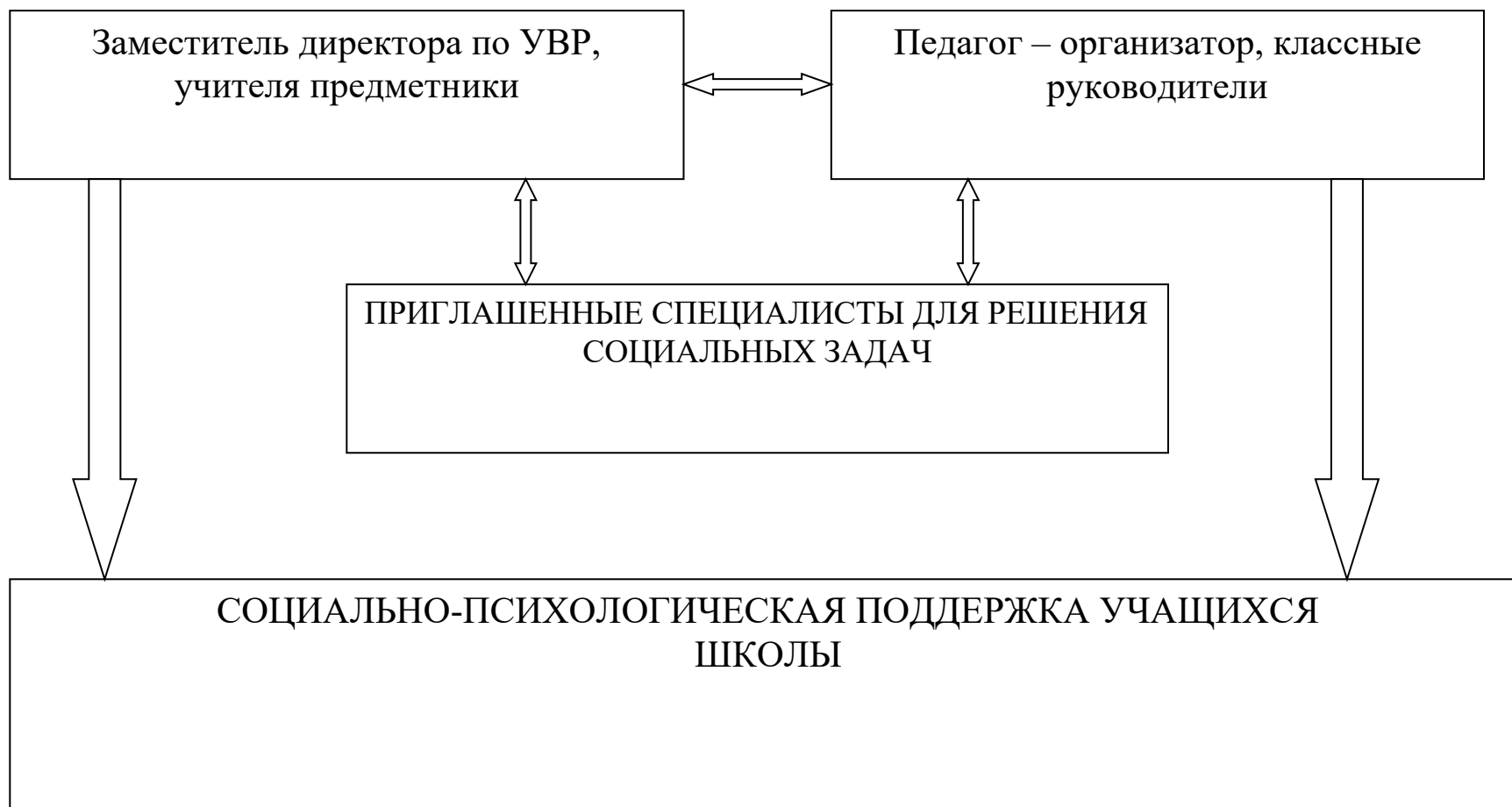
Способствовать социально-психологическому здоровью и образовательным интересам детей, адаптации и социализации личности. Выбор социально-психологических критериев и концепции развития, содействия поддержки и сопровождения детей и подростков по этапам их развития.

Задачи:

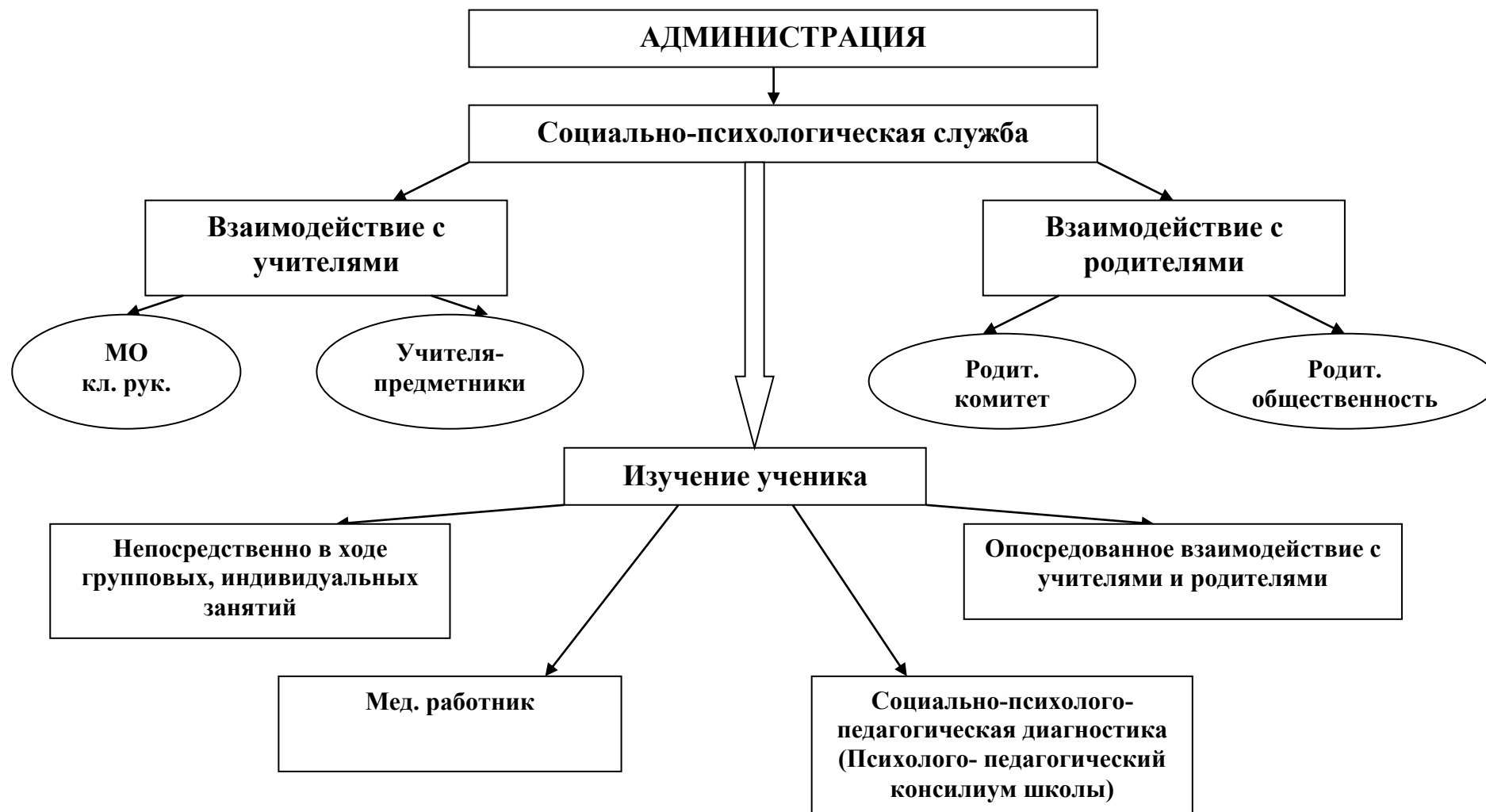
- 1 Ознакомление с литературой, раскрывающей работу социально-психологической службы.
- 2 Изучение разновидностей и стилей социально-психологической службы.
- 3 Анализ разновидностей и стилей работы социально-психологической службы, ее компонентов и особенностей.
- 4 Синтез моделей социально-психологической службы.
- 5 Оформление проекта деятельности.

Объекты взаимодействия: учащиеся, родители, опекуны, классные руководители, учителя – предметники, педагог - организатор, администрация, сотрудник органов внутренних дел, работник учреждения здравоохранения.

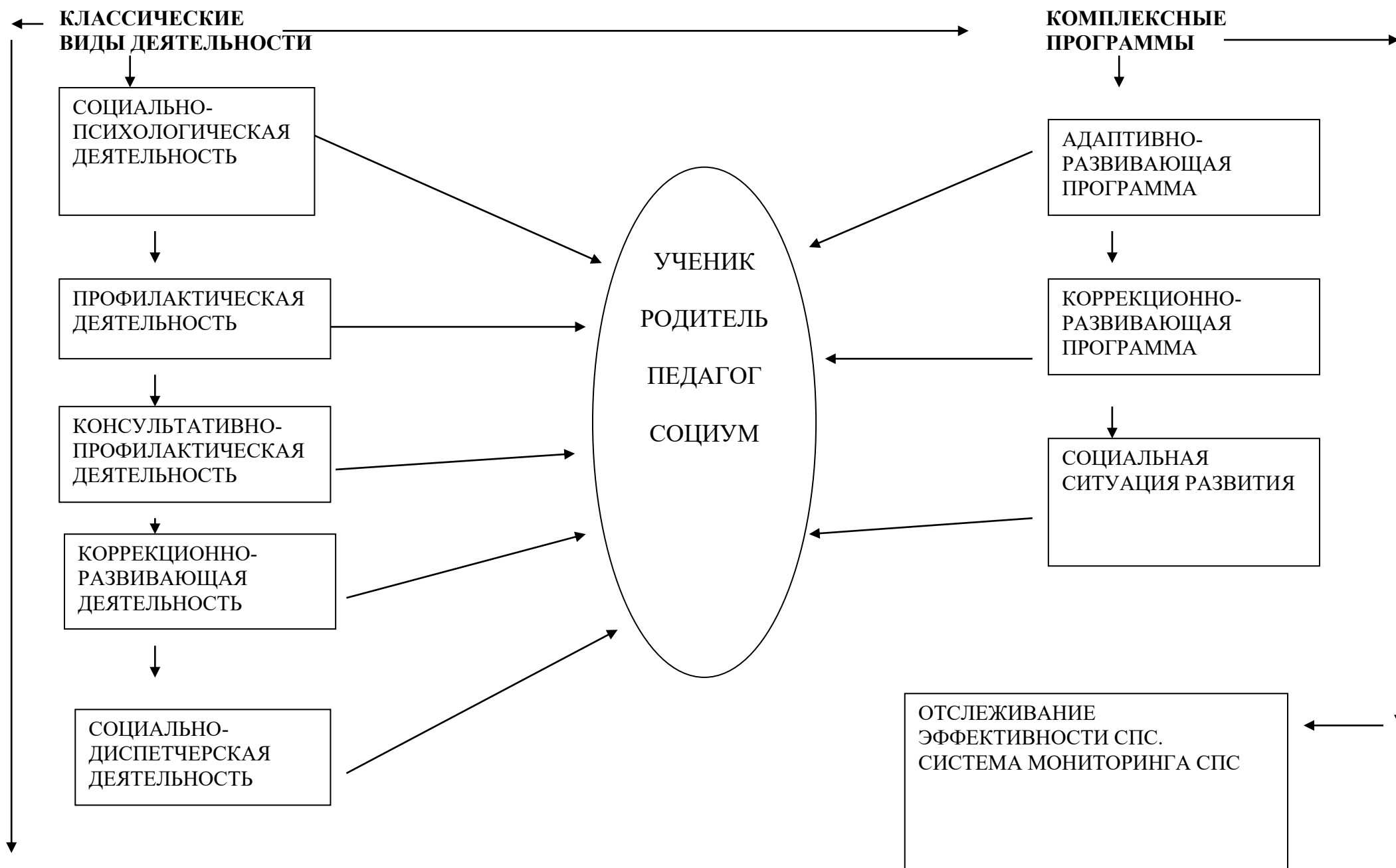
МОДЕЛЬ 1: ОРГАНИЗАЦИЯ ДЕЯТЕЛЬНОСТИ СОЦИАЛЬНО-ПСИХОЛОГИЧЕСКОЙ СЛУЖБЫ (СПС)



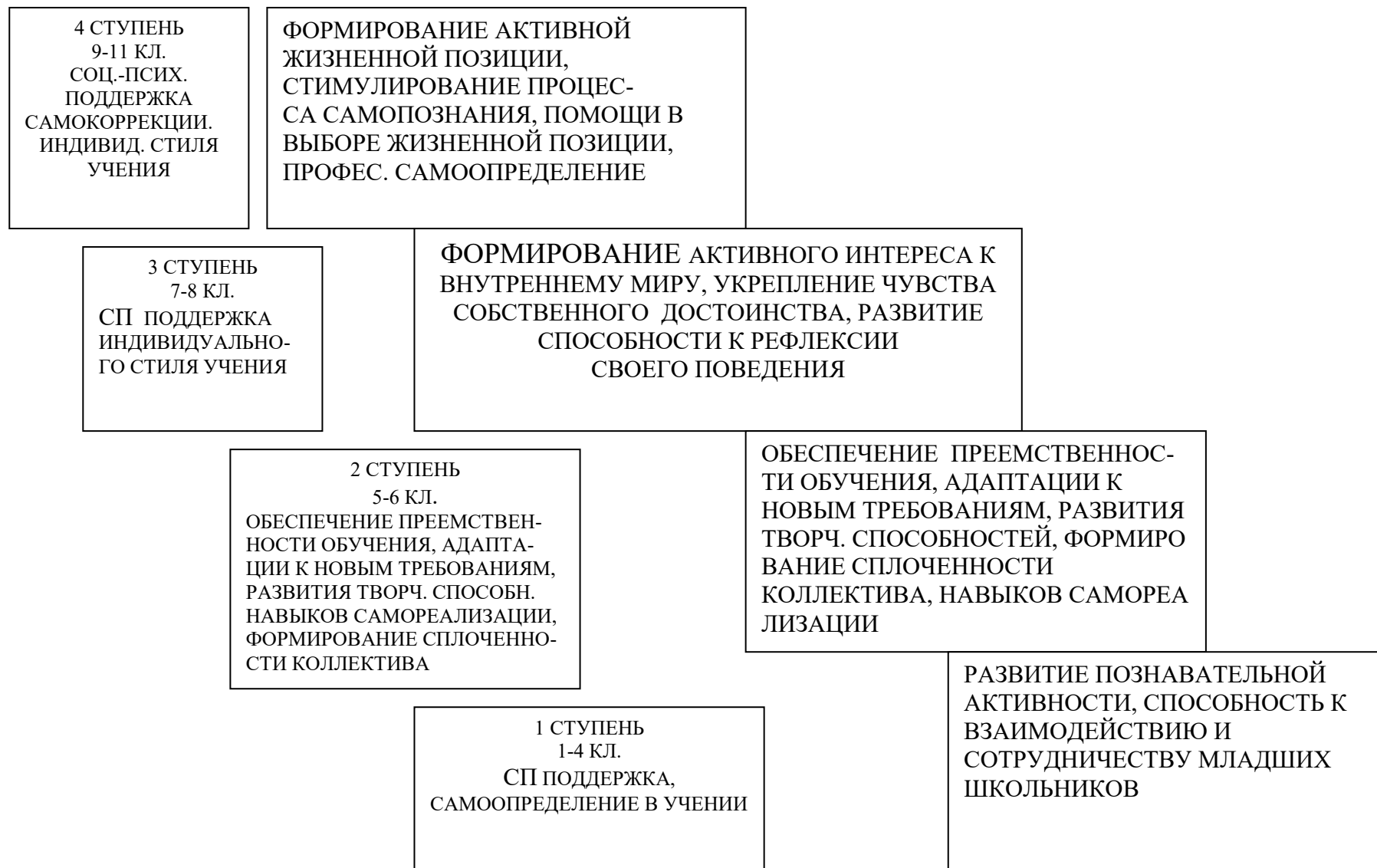
МОДЕЛЬ 2 СИСТЕМА ВЗАИМОДЕЙСТВИЯ СОЦИАЛЬНО-ПСИХОЛОГИЧЕСКОЙ СЛУЖБЫ С РАЗЛИЧНЫМИ СТРУКТУРАМИ



МОДЕЛЬ 3 СТРУКТУРНАЯ МОДЕЛЬ СОЦИАЛЬНО-ПСИХОЛОГИЧЕСКОЙ СЛУЖБЫ



МОДЕЛЬ 4 СТУПЕНИ СОЦИАЛЬНО-ПСИХОЛОГИЧЕСКОГО СОПРОВОЖДЕНИЯ ДЕТЕЙ



Теоретическое обоснование модели

Социально-психологическая служба – один из важнейших компонентов целостной системы образовательной деятельности школы.

Деятельность службы направлена на сохранение социально-психологического и обеспечения полноценного психического и социального развития учащихся, ориентировано как на учащихся, так и на административных и педагогических работников, их социально-педагогическую поддержку и обеспечение социально-психологического здоровья.

По согласованию с администрацией СПС может развивать свою деятельность в необходимых направлениях, наполняя их конкретным содержанием.

Предлагаемые модели отражают организацию деятельности СПС, систему взаимодействия с различными структурами, а направления деятельности СПС напрямую связаны с возрастными ступенями социально-психологического сопровождения.

Организация деятельности СПС включает в себя сотрудничество классных руководителей, учителей- предметников, специалистов для решения социальных задач, и всё это направлено на социально-психологическую поддержку учащихся школы. Данное сотрудничество не может существовать само по себе, поэтому необходима система взаимодействия с различными структурами.

Директор школы утверждает и контролирует деятельность СПС. По некоторым направлениям контроль ведёт завуч по учебно- воспитательной работе, педагог- организатор. СПС взаимодействует с учителями (МО кл. руководителей, учителя-предметники), родителями (родительский комитет, родительская общественность). Всё взаимодействие направлено на изучение ученика, которое происходит непосредственно в ходе групповых и индивидуальных занятий и опосредовано взаимодействием учителей и родителей.

Сотрудники СПС осуществляют свою деятельность, руководствуясь запросами родителей и учителей, администрации и педагогов.

Сущность деятельности СПС – посредническая деятельность. Она локализуется в системах отношений учитель-ученик, родитель-ученик, ученик-ученик, учитель-родитель, учитель-учитель. Работа СПС включает в себя классические виды деятельности: социально-психологическая, профилактическая, консультативная, коррекционно-развивающая, социально-диспетчерская.

На основе этого разрабатываются комплексные программы: адаптивно-развивающие, коррекционно-развивающие, и социальная ситуация развития.

Перспективы и ожидаемые результаты показаны в модели №4 «Ступени социально-психологического сопровождения детей». Каждая ступень развития ребёнка ставит перед СПС конкретные задачи: 1-я ступень (1-4 класс)- социально-психологическая поддержка самоопределения в учении (развитие познавательной активности, способности к взаимодействию и сотрудничеству); 2-я ступень (5-6 класс)- социально-психологическая поддержка самореализации в учении (преемственность обучения, адаптация к новым требованиям, развитие творческих способностей, навыков саморегуляции, формирование сплочённого коллектива); 3-я ступень (7-8 класс)- соц.-психологическая поддержка индивидуального стиля учения

(формирование активного интереса к внутреннему миру, укрепление чувства собственного достоинства, развитие способности к рефлексии своего поведения) ; 4-я ступень (9-11 класс)- социально-психологическая поддержка самокоррекция индивидуального стиля учения, формирование активной жизненной позиции, стимулирование процесса самопознания. Помощь в выборе жизненных целей и профессиональном самоопределении.

Организация СПС, создаёт социально-психологические условия, способствующие успешной адаптации, обучению и развитию каждого ребёнка в конкретной школьной среде.

Определена совместная работа классного руководителя и педагога организатора: диагностическая работа, профилактическая, коррекционная, консультативная. Разграничены функциональные обязанности классного руководителя, который проводит индивидуальную работу с отдельными школьниками, осуществляет социальную защиту, организует воспитывающую среду и повседневный школьный быт, координирует воспитательное воздействие.

Педагог-организатор, заместитель директора по УВР занимается психологическим просвещением, диагностикой, консультированием, коррекцией, научно-методической работой. Вся эта деятельность взаимно дополняет и помогает решать поставленные задачи.

Так как СПС тесно взаимодействует с учителями и родителями, повышается социально-психологическая культура педагогов и родителей.

СПС не только информирует педагогов и родителей, но и, используя различный инструментарий, старается воздействовать на объекты деятельности. Особенно эффективными являются тренинговые занятия, разборы различных ситуаций, дискуссионные формы работы.

Школа работает с различными структурными подразделениями. Это медицинские учреждения, отделы внутренних дел, администрация поселка и т.д., что позволяет организовать высокую правовую защиту учащихся и организовывать профилактическую работу.

Создается методическая и информационная база данных, осуществляется мониторинг развития детей и их положение в социуме, что помогает проанализировать работу СПС, продиагностировать и прогнозировать результаты.

Организации СПС позволяет более углубленное социально-психологическое изучение школьников на протяжении всего периода обучения в целях обеспечения индивидуального подхода. Создаётся возможность полноценного личностного развития учащихся на каждом возрастном этапе.

Используется необходимая ранняя профилактика и коррекция отклонений в развитии, поведении и деятельности учащихся.

Усиление деятельности СПС способствует обеспечению комфортной здоровьесберегающей среды школы, что помогает педагогам организовать эффективный педагогический процесс.

Глоссарий

Адаптация - (лат.- приспособлять)- приспособление к изменяющимся условиям окружающей среды.

Воспитание- процесс передачи новым поколениям общественно-исторического опыта, планомерное и целенаправленное воздействие на сознание и поведение человека с целью формирования определенных установок, понятий, принципов, ценностных ориентаций, обеспечивающих необходимые условия для его физического и духовного развития.

Деятельность- способ существования и развития человека, всесторонний процесс преобразования им окружающей среды.

Диагностика психического развития- исследование человека в целях определения индивидуальной специфики эволюции его психики, способностей и индивидуальных черт.

Исследование- целенаправленное и систематическое научное изучение какой-либо проблемы.

Коррекция- (лат.-исправление, поправка)- воздействие с целью исправления недостатков.

Метод- способ действия или способ достижения какой-либо цели.

Профилактика- (греч.-предохранительный)- совокупность мероприятий по предупреждению нарушений.

Психология- наука об общих закономерностях эволюции и функционирования психики, психических процессов.

Развитие личности- процесс формирования как социального качества индивида в результате его социализации и воспитания.

Социальная педагогика- теория и практика гармонизации взаимодействия человека и социальной среды, а также образовательный комплекс подготовки к этому взаимодействию.

Тренинг- специальный тренировочный режим; процесс получения умений и навыков в какой-либо области вследствие выполнения в определённом порядке заданий, д